



Výroční zpráva

r. 2021

Obsah:

Úvodní slovo.....	2
Organizační schéma Charity Kopřivnice.....	2
Základní údaje o organizaci.....	3
Historické mezníky	4
Veřejný závazek.....	5
Charitní ošetrovatelská služba.....	6
Charitní pečovatelská služba.....	7
Pomoc v rodinách.....	8
Tříkrálová sbírka.....	9
Zpráva o využití tříkrálové sbírky.....	10
Hospodaření podle středisek.....	11
Struktura výnosů a nákladů.....	12
Stav a pohyb majetku	13
Přehled o peněžních příjmech a výdajích	13
Účetní závěrka.....	14
Rozvaha - bilance.....	14
Výkaz zisku a ztráty.....	15
Příloha v účetní závěrce.....	16
Poděkování.....	22

Úvodní slovo:

Sestavovat výroční zprávu je povinností organizací našeho typu, proto obsahuje náležitosti, které stanoví platná legislativa – zejména údaje o hospodaření, ale i statistická data, počty zaměstnanců apod. Na rozdíl od větších organizací, kde se sestavování výroční zprávy věnují celé týmy, nebo alespoň pro tento účel vyčleněný pracovník, je v naší malé organizaci tato povinnost automaticky v rukou ředitele. Nenajdete v ní proto zábavné články, úpravou grafiku, či další prvky ztraktivňující „public relations“. Provozní důvody a nedostatek času nutí omezit tuto zprávu na to nejzásadnější. K vytvoření základního přehledu o naší charitě to však dostačuje.

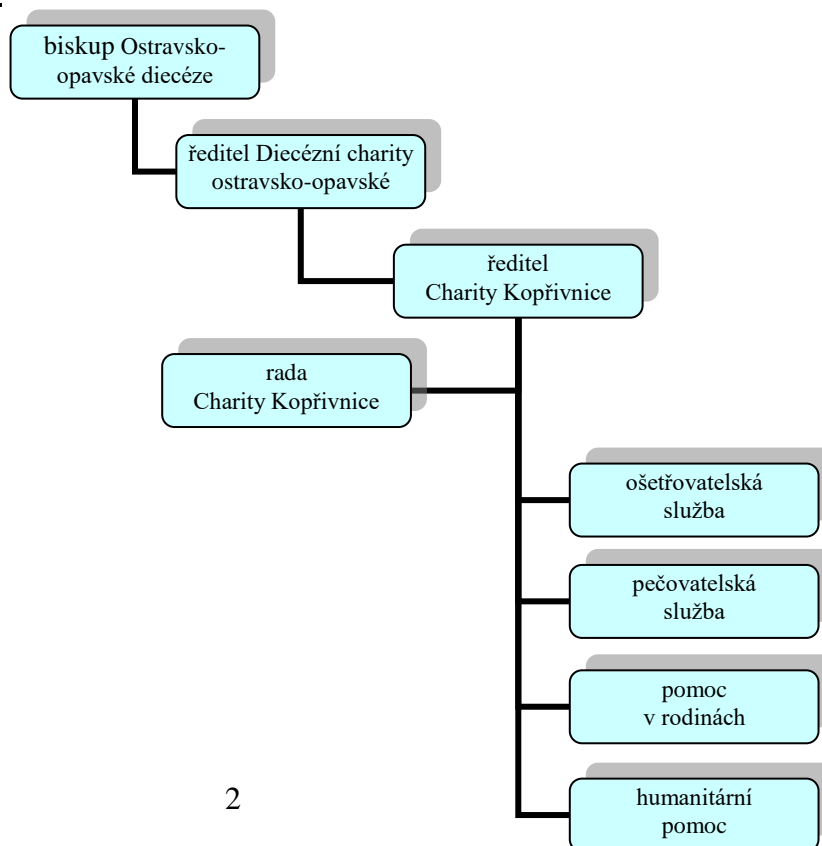
Jako každá výroční zpráva, je i tato příležitostí nejenom k ohlédnutí a reflexi uplynulého roku, ale i k poděkování a ocenění mnoha našich spolupracovníků i podporovatelů. Představujeme Vám tímto způsobem stručný přehled o dění v organizaci a dosažených výsledcích.

Rok 2021 se nesl v duchu konsolidace po pandemii Covid-19. Ještě tradiční tříkrálová sbírka proběhla pouze ve statických pokladničkách a formou on-line, v průběhu roku se však situace zlepšovala, a navzdory zhoršeným ekonomickým podmínkám jsme dosáhli kladného hospodářského výsledku. Je to bezesporu zásluha celého našeho týmu.

V organizaci samotné žádná zásadní změna nenastala. V srpnu jsme zakoupili nový osobní automobil C3. Průběžná obnova vozového parku je pro naši službu nezbytná. Značná část informací v této výroční zprávě bude obdobná jako loni. Všední provoz našich projektů výrazných změn nedoznal, proto se od předchozích let příliš neliší ani jejich popis. Statistické údaje jsou samozřejmě aktualizovány.

Mgr. Miloslav Leško
ředitel Charity Kopřivnice

Organizační schéma



Základní údaje o organizaci:

název: Charita Kopřivnice

sídlo: 742 21 Kopřivnice, Štefánikova 1163/12

spojení: tel/fax: 556 813 637 – 8 – 9
e-mail: charita.koprivnice@tiscali.cz
internet: www.charitakoprivnice.cz
dat. schránka: asu7782

IČO: 44937342

Bankovní spojení: Česká spořitelna Kopřivnice
č. účtu 1763215389 / 0800

Statutární orgán: ředitel, Mgr. Bc. Miloslav Leško

Poradní orgán: Rada Charity Kopřivnice:
Pavlíková Hana, Vaňková Jarmila, Kryšková Ludmila

Nadřízený orgán: Diecézní charita ostravsko-opavská
Kratochvílova 3
702 00 Moravská Ostrava

Evidence: Rejstřík evidovaných právnických osob Ministerstva kultury
číslo ev. 8/1-08-714/1996
datum ev. 30. 10. 1996

Charita Kopřivnice je organizační součástí Charity Česká republika, jejímž zřizovatelem je římskokatolická církev.

Historické mezníky:

Farní charita Kopřivnice vznikla 6. 4. 1992 jako účelové zařízení Římskokatolické církve. Původní sdružení dobrovolníků, které se zaměřovalo především na organizování sbírek, se 1. 3. 1993 profesionalizuje a stává se zdravotnickým zařízením, vzniká první projekt – **Charitní ošetrovatelská a pečovatelská služba (CHOPS)**. Na sklonku tohoto roku rozšiřuje tento projekt do okolních obcí a charita se transformuje na oblastní.

Druhým charitním projektem se stal **Dům pokojného stáří v Mořkově**, který byl otevřen 1. 7. 1995. Toto zařízení má kapacitu 11 bytových jednotek. Z původního záměru domova pro seniory jsme museli pod tlakem okolností slevit, a dům se tak oficiálně stává domem s pečovatelskou službou. Ve skutečnosti jsou zde služby poskytovány v takovém rozsahu, že umožňují setrvat uživatelům i trvale upoutaným na lůžko.

Projekty **Domovinka Nový Jičín** (12/1999 – 12/2001) a **Občanská poradna** (01/2000 – 12/2005), které jsme v minulosti rovněž provozovali, musely ukončit svou činnost, zejména z ekonomických důvodů.

Kromě provozování výše uvedených činností se věnuje naše charita **humanitární činnosti**. Organizuje sbírky, věcné i finanční, čtyři roky organizovala ozdravné pobyty černobylyských dětí v naší zemi, rozšiřuje program „Adopce na dálku“ apod.

Od r. 2002 pracuje i **Charitní klub rukodělných prací v Novém Jičíně**, kde se na dobrovolnické bázi prostřednictvím ručních prací věnovali uvolňovacím terapiím. Po vzniku Charity Nový Jičín v r. 2011 přechází tento klub do její správy.

Do projektu „**Adopce na dálku**“ přispívala naše charita od r. 2001 do r. 2011, tedy plných deset let. Janet Miranda z Indie, ze svazového stáru Karnataka, které jsme takto financovali studium, si splnila svůj životní sen, kdy úspěšně vystudovala a stala se učitelkou. Každoročně jsme přispívali částkou 7000,- Kč.

K datu 31. 12. 2011 ukončila svou činnost Charita Hodslavice, se kterou naše charita sousedila. Po dohodě s DCHOO se naše charita stala nástupnickou organizací a služby i území této charity převzala. Služba v Hodslavicích byla ukončena k 31.7.2019.

K 1. 1. 2019 došlo ke sloučení Pečovatelské služby Kopřivnice a Pečovatelské služby Mořkov. Naší původní vizí bylo vybudovat z DPS Mořkov zařízení pro seniory s nepřetržitým provozem, okolnosti nás donutili k zavedení skromnější, nicméně stále plnohodnotné verze téhož.

Od 1. 1. 2020 pak naše charita provozuje, na základě dohody s Městským úřadem ve Štamberku, Dům s pečovatelskou službou na Bařinách. Kapacita tohoto zařízení je cca 30 míst. Klienti DPS mají možnost využívat všechny naše dále popsané služby.

Veřejný závazek:

Poslání

Posláním našich služeb je zabezpečit klientům pomoc při zvyšování nebo udržení soběstačnosti a co nejdelším setrvání v jejich přirozeném prostředí, formou ošetrovatelské a pečovatelské služby.

Cílová skupina:

Jsou to osoby se sníženou soběstačností v zabezpečování základních životních potřeb, které žijí ve svém přirozeném prostředí, v oblasti působení naší charity a to bez rozdílu věku, národnosti, rasy a vyznání.

Poskytování služby je vyloučeno, pokud:

- osoba požaduje jiný typ služby, než charita poskytuje
- zdravotní stav osoby akutně vyžaduje péči jiného charakteru
- osoba vyžaduje dohled a péči 24 hod. denně
- zařízení má naplněnou kapacitu
- osoba ohrožuje nebo obtěžuje personál
- osoba odmítá péči

Cíle:

- individuálně aktivizovat klienty za účelem udržení, popř. zlepšení soběstačnosti
- umožnit klientům důstojné dožití v přirozeném prostředí
- podpořit udržení sociálních vazeb
- vtáhnout do péče i rodinné příslušníky

Zásady (principy)

odbornost, spolehlivost, diskrétnost, operativnost, respektování důstojnosti klienta a jeho práva na volbu, transparentnost a individuální přístup.

Charitní ošetrovatelská služba (OS)

Vedoucí střediska:	Bc. Přechová Simona DiS.
počet zaměstnanců:	5
sídlo:	Štefánikova 1163/12, Kopřivnice, 742 21
kontakt:	556 813 638, 731 625 702
počet klientů:	cca 150
datum otevření:	1. 3. 1993
oblast působení:	Kopřivnice, Štramberk, Ženkla, Veřovice, Mořkov, Závašice, Sedlnice, Libhošť Příbor, Lubina, Hodslavice, Hostašovice

Počet klientů	115		
- mužů	43	- 0 – 26 let	1
- žen	72	- 27 – 64 let	12
		- 65 – 80 let	55
Schopni sebeobsluhy	7	- nad 80 let	47
Částečně závislí	96		
Závislí na cizí pomoci	12	Počet návštěv	13335

Ošetrovatelská služba je odborná zdravotní péče, určená těm uživatelům, kteří by museli opustit své přirozené domácí prostředí a odejít do zdravotnického, či sociálního zařízení. Zdravotní výkony provádějí kvalifikované zdravotní sestry na základě indikace ošetrujícího lékaře. Tyto výkony jsou na základě uzavřených smluv hrazeny zdravotními pojišťovnami. Mezi tyto výkony patří aplikace injekcí, inzulínu, odběry krve a ostatního biologického materiálu, ošetření dekubitů, měření tlaku apod. O provedených výkonech vypovídá přiložená tabulka:

POČET PROVEDENÝCH VÝKONŮ OS:		
06311	Zavedení, ukončení domácí péče	51
06313	Ošetrovací návštěva – typ I	3 225
06315	Ošetrovací návštěva – typ II	3 686
06318	Ošetrovací návštěva – typ IV	6 371
06319	Fyzická asistence při poskytování DP	2
06135	Výkon sestry v době 22.00 – 6.00 Hod.	1
06137	Výkon sestry v den prac. klidu	2 869
06323	Odběr biologického materiálu	45
06327	Ošetření stomií střevních typů	304
06328	Ošetření stomií typu PEG...	410
06329	Lokální ošetření do 10 cm ²	3 690
06330	Lokální ošetření nad 10 cm ²	1 223
06331	Klyzma, výplachy, cévkování, laváže	130
06333	Aplikace inhalační a léčebné terapie	4 915
06334	Aplikace léčebné terapie P.O., GTT ...	2 203
06335	Nácvik a zaučování aplikace Inzulínu	2

Služba je poskytována běžně i o sobotách, nedělích a svátcích, v případě nutnosti může být poskytována i po 24 hod. denně. Rodinám jsou také poskytovány zdravotní pomůcky, a to od plen pro inkontinentní, až po polohovací postele.

Charitní pečovatelská služba (PS)

Vedoucí střediska: Bc. Přečková Simona DiS.
 počet zaměstnanců: 5
 sídlo: Štefánikova 1163/12, Kopřivnice, 742 21
 kontakt: 556 813 638, 731 625 702
 datum otevření: 1. 3. 1993
 oblast působení: Kopřivnice, Štramberk, Mořkov, Závašice, Veřovice
 identifikátor: 2027074

Počet klientů:	44		
- mužů	16	- 0 – 26 let	0
- žen	28	- 27 – 64 let	3
		- 65 – 80 let	14
Schopni sebeobsluhy	5	- nad 80 let	27
Částečně závislí	36		
Závislí na cizí pomoci	3	Počet návštěv	7 058

Pečovatelská služba je určena těm, kteří nejsou sami schopni zvládnout péči o sebe, či svou domácnost. Tuto službu poskytují pečovatelky s kvalifikací dle zák. 108/2006. Rozsah i četnost služeb si určuje uživatel sám, sám rovněž může rozhodovat o změnách, či ukončení služby. S uživatelem je sepsána písemná smlouva, která pamatuje na všechny možnosti, včetně způsobu podávání stížností. Mezi úkony pečovatelské služby patří donáška obědů, nákupy, úklidy, praní, doprovod, ale i podání jídla, hygiena apod. Náklady služby jsou částečně hrazeny uživatelem, částečně z dotací MPSV, či příspěvku obcí.

POČET PROVEDENÝCH VÝKONŮ PS:		
110	pomoc a podpora při podávání jídla a pití	47
120	pomoc při oblékání a svlékání včetně pomůcek	22
130	pomoc při orientaci a samostatném pohybu	33
210	pomoc při úkonech osobní hygieny	204
230	pomoc při použití WC	3
310	dovoz, nebo donáška jídla v obci s výdejnou	137
311	dovoz, nebo dovážka jídla mimo obec výdejny	224
320	pomoc při přípravě jídla a pití	41
330	příprava a podání jídla a pití	64
410	běžný úklid a údržba domácností	37
460	běžné nákupy a pochůzky	151
480	praní a žehlení prádla	8

Jako fakultativní výkony je pak vedeno poskytování zdravotních a kompenzačních pomůcek, zapůjčení termonádob apod.

Pomoc v rodinách:

Vedoucí střediska: Bc. Přechová Simona DiS., vedoucí zařízení
počet zaměstnanců: 1
sídlo: Štefánikova 1163/12, 742 21 Kopřivnice
kontakt: 731 625 701
počet klientů: cca 30
datum otevření: 1. 1. 2012
identifikátor: (nejedná se o sociální službu)

Po ukončení činnosti Charity Hodslavice přebírá obce Hodslavice a Hostašovice Charita Kopřivnice. Ostatní aktivity zaniklé charity již byly ukončeny, zůstává rozvážka obědů na komerční bázi. Do zmíněných obcí samozřejmě zajíždí i naše ošetrovatelská a pečovatelská služba, jejich aktivity jsou zahrnuty ve statistice vlastních středisek.

Na rozjezd služby jsme obdrželi od Diecézní charity ostravsko-opavské nový vůz Dacia Logan. Zavedli jsme rozvážku obědů v termonádobách, měření teploty stravy a další nezbytnosti hygienické a profesionální rozvážky.

K 31. 7. 2018 byla rozvážka stravy ukončena. Důvodem bylo ukončení dodávek obědů ze strany dodavatele – VOP pro cizí strážníky. Dodavatele nebylo možno zajistit ani ve spolupráci s Obecním úřadem Hodslavice. Nešlo však o sociální službu a klienti nebyli na tuto službu odkázáni.

Nadále tak služba slouží těm, co z nějakých důvodů nemohou být klienty sociální služby – ať už proto, že požadují jiný typ úkonů, nebo nepatří do cílové skupiny. Svým rozsahem, či ekonomickým přínosem je však tato služba jen malou, doplňkovou činností.

V roce 2021 tuto službu využilo 26 klientů z těchto obcí:

Bartošovice	-	1
Lubina	-	1
Mořkov	-	12
Štramberk	-	12

Tříkrálová sbírka 2021:

OBECE	SKUPINY	KČ
Hájov	2	8 431
Hodslavice	5	17 565
Hostašovice	2	10 922
Kopřivnice	5	42 585
Libhošť	7	44 797
Lubina	2	33 392
Mořkov	5	54 192
Příbor	6	31 154
Rybí	5	52 440
Sedlnice	2	19 244
Skotnice	2	5 918
Štramberk	5	36 971
Veřovice	2	25 329
Závišice	5	22 497
Ženkla	2	11 468
Životice	3	11 810
celkem	60	428 715

rok	skupiny	Kč
2001	30	176 114
2002	75	453 072
2003	86	503 114
2004	91	524 627
2005	91	647 928
2006	102	596 322
2007	97	618 605
2008	103	576 959
2009	124	691 136
2010	123	728 181
2011	125	789 028
2012	116	714 738
2013	119	687 327
2014	121	781 023
2015	132	831 591
2016	131	825 972
2017	139	901 171
2018	148	950 736
2019	152	1 009 668
2020	166	1 121 921
2021	160	428 715

Výsledky tříkrálové sbírky r. 2021 jsou uvedeny v členění podle obcí v levé tabulce, v pravé tabulce jsou výsledky celé historie trvání této sbírky. Tříkrálová sbírka je významným zdrojem financí pro sociální projekty naší charity, kterým umožňuje zejména další rozvoj, zkvalitnění a rozšíření služeb.

Charita z těchto prostředků také vyplácí přímou sociální výpomoc pro osoby v hmotné nouzi. Tato pomoc je vyplácena na základě rozhodnutí Rady Charity Kopřivnice, po prošetření poměrů žadatele. O tom, jak byla tato sbírka v r. 2021 použita, vypovídá následující tabulka:

Zpráva o využití Tříkrálové sbírky 2021:

vybraná částka celkem	428 715,00
podíl Charity Kopřivnice	278 665,00
vybráno složenkami	136 701,00
k vyúčtování celkem	415 366,00

středisko	text	skutečnost
------------------	-------------	-------------------

Podpora péče o seniory na DPS	nákup PHM	76 477,00
	opravy a udržování aut	16 924,00
	likvidace biologického odpadu	1 736,00
	DPS Mořkov celkem	95 137,00

Podpora péče o seniory v terénní službě	nákup PHM	185 598,00
	opravy a udržování aut	30 880,00
	zdravotnický materiál	66 047,00
	splátky úvěru na pořízení	37 704,00
CHOPS celkem	320 229,00	

Vyúčtovaná částka celkem	415 366,00
---------------------------------	-------------------

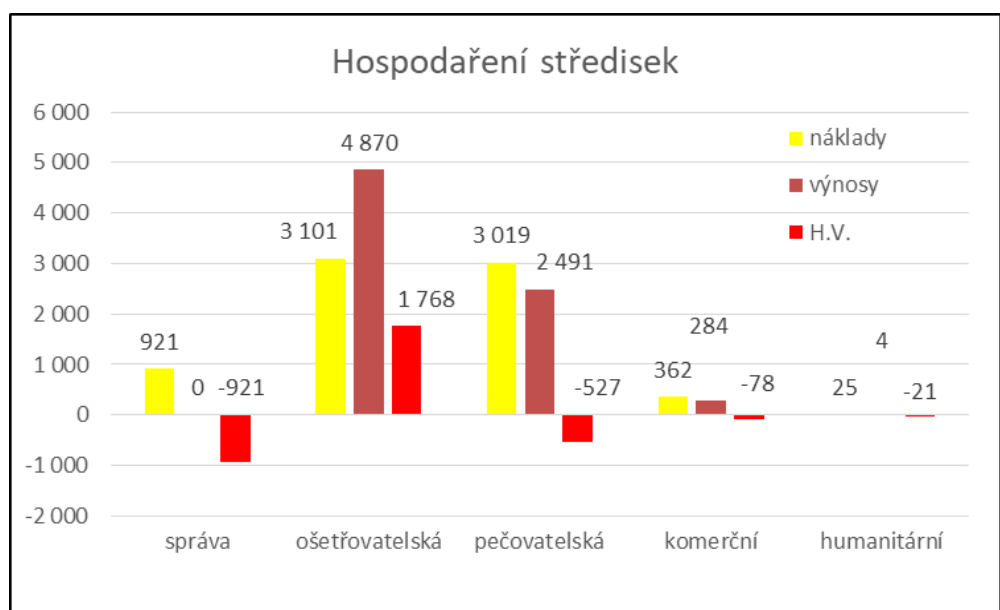
Použití a vyúčtování sbírky se řídí těmito pravidly:

- Z vybrané částky obdrží místní charita 65 %, diecézní charita 15 %, fond humanitární pomoci 10 %, sekretariát ČKCH 5%, na režie sbírky jde rovněž 5 %.
- Na základě záměrů, schválených diecézní charitou, může místní charita použít tuto částku ve prospěch osob v hmotné nouzi, nebo na financování charitních projektů.
- Sbírkou nelze pořídit mzdy, odměny a reprezentaci. Nelze z ní rovněž poskytovat dary právníkům osobám.
- Po vyčerpání financí zasílá každá charita podrobný rozpis účetních dokladů ke kontrole diecézní charitě.
- **V roce 2021 se neuskutečnilo tradiční koledování, sbírka proběhla jen on-line a ve stacionárních pokladničkách. Proto se část předpokládaných záměrů nemohla uskutečnit.**

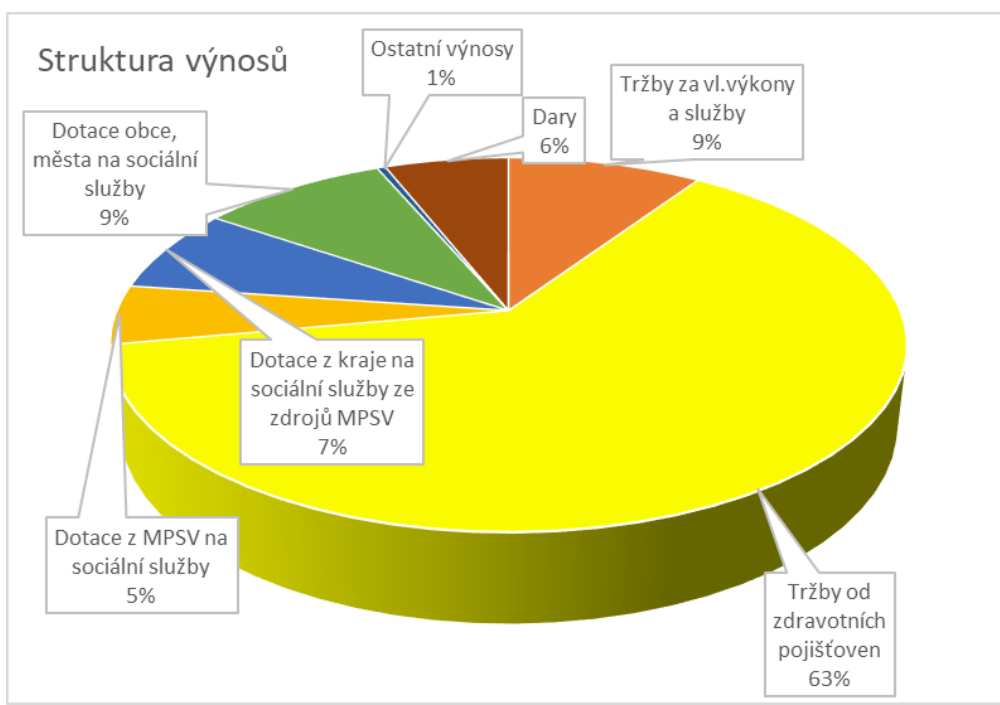
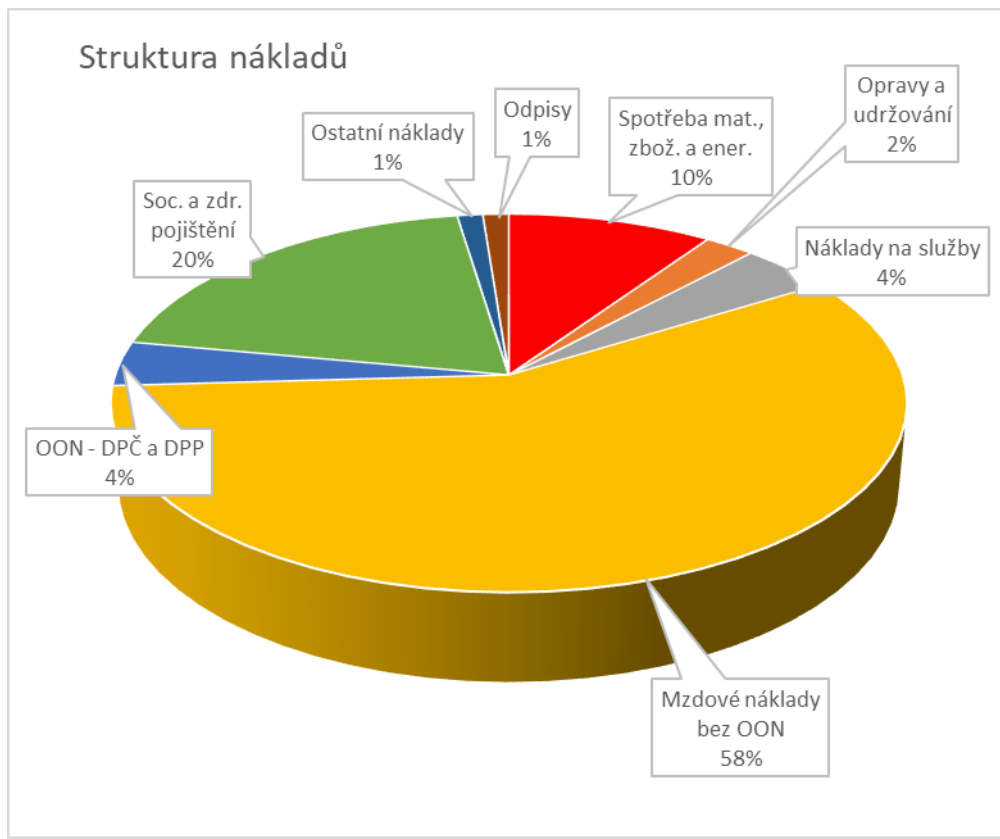
Tříkrálová sbírky by nebyla možná bez důvěry a podpory široké veřejnosti a štědrosti mnoha anonymních dárců. Stejně tak by nebyla možná bez obětavého nasazení našich koledníků, kteří často v mrazech a plískanicích obětují svůj volný čas a úsilí při náročném koledování. Jim všem patří naše velké poděkování!

Hospodaření r. 2021 podle středisek (v tis.Kč):

Ukazatel	celkem	111	101	003	110	109
	v tis. Kč	správa	OS	PS	KS	HP
Spotřeba materiálu a energie	712	87	422	161	38	4
Opravy a udržování	174	0	121	54	0	0
Náklady na služby	315	225	51	36	0	2
Mzdové náklady bez OON	4 302	425	1 615	2 062	200	0
OON-DPČ a DPP	285	0	166	0	100	18
Soc. a zdr. pojištění	1 461	147	589	703	24	0
Ostatní náklady	89	37	48	4	0	0
Odpisy	90	0	90	0	0	0
Náklady celkem	7 428	921	3 101	3 019	362	25
Tržby za vlastní výkony a služby	718			634	84	
Tržby za služby v rámci IP	0					
Tržby od zdravotních pojišťoven	4 795		4 795			
Dotace z MSK (kap. 313 – MPSV)	393			393		
Dotace ostatní ministerstva	0					
Dotace kraje	560			560		
Dotace obce, města	693			493	200	
Ostatní dotace (od Úřadu práce)	0					
Ostatní výnosy	31		28			4
Odpisy majetku z dotací a darů	0					
Dary	458		47	411		
Dary obce, města	0					
Sbírky církevní, včetně Postní almužny	0					
Sbírky veřejné	0					
Výnosy celkem	7 649	0	4 870	2 491	284	4
Hospodářský výsledek	220	-921	1 768	-527	-78	-21



Struktura nákladů a výnosů r. 2021:



Stav a pohyb majetku:

Aktiva	počáteční stav	přírůstek	úbytek	konečný
A. Dlouhodobý majetek celk.	274 816,70	303 900,00	90 127,90	488 588,80
I. dlouhodobý nehmotný m.	0,00	0,00	0,00	0,00
II. dlouhodobý hmotný majetek	1 647 038,00	303 900,00	0,00	1 950 938,00
III dlouhodobý finanční m.	0,00	0,00	0,00	0,00
IV. oprávký k dlouhodobému m	-1 372 221,30	0,00	90 127,90	-1 462 349,20
B. Krátkodobý majetek celk.	1 290 489,14	15 714 943,10	15 583 302,04	1 422 130,20
I. zásoby	12 112,67	12 696,90	12 112,67	12 696,90
II. pohledávky	363 988,40	7 396 956,84	7 355 622,86	405 322,38
III. krátkodobý finanční m.	868 856,51	8 255 769,52	8 170 034,95	954 591,08
IV. jiná aktiva	45 531,56	49 519,84	45 531,56	49 519,84
Majetek celkem	1 565 305,84	16 018 843,10	15 673 429,94	1 910 719,00

Přehled o peněžních příjmech a výdajích

položka	počáteční stav	příjmy	výdaje	konečný stav
pokladna	44 607,00	769 442,25	688 933,25	125 116,00
běžný účet	824 249,51	7 486 327,27	7 481 101,70	829 475,08
celkem	868 856,51	8 255 769,52	8 170 034,95	954 591,08

Účetní závěrka:

Účetní závěrku tvoří výkazy – rozvaha, výkaz zisku a ztráty a příloha. Všechny výkazy uvádíme v plném rozsahu, v prepisu jsou vypuštěny pouze řádky s nulovým obsahem.

ROZVAHA – BILANCE sestavená k 31.12.2021 (v Kč)

IČO
44937342

název, sídlo a právní forma účetní jedn.
Charita Kopřivnice
Štefánikova 1163 / 12
742 21 Kopřivnice

AKTIVA		číslo řádku	stav k prvnímu dni účet. období	stav k poslednímu dni účet. období
A.	DLOUHODOBÝ MAJETEK CEL.	001	274 816,70	488 588,80
II.	Dlouhodobý hmotný majetek celk.	010	1 647 038,00	1 950 938,00
3.	Stavby	013	280 000,00	280 000,00
4.	Hmotné movité věci a jejich soubory	014	1 367 038,00	1 670 937,00
IV.	Oprávky k dlouhodob. majetku cel.	029	-1 372 221,30	-1 462 349,20
6.	Oprávky ke stavbám	035	-146 720,00	-156 240,00
7.	Oprávky k hmotným movitým věcem	036	-1 225 501,30	-1 306 109,20
B.	KRÁTKODOBÝ MAJETEK CEL.	041	1 290 489,14	1 422 130,20
I.	Zásoby celkem	042	12 112,67	12 696,90
1.	Materiál na skladě	043	12 112,67	12 696,90
II.	Pohledávky celkem	052	363 988,40	405 322,38
1.	Odběratelé	053	362 988,40	404 322,38
4.	Poskytnuté provozní zálohy	056	1 000,00	1 000,00
III.	Krátkodobý finanční majetek celk.	072	868 856,51	954 591,08
1.	Peněžní prostředky v pokladně	073	44 607,00	125 116,00
3.	Peněžní prostředky na účtech	075	824 249,51	829 475,08
IV.	Jiná aktiva celkem	081	45 531,56	49 519,84
1.	Náklady příštích období	082	45 531,56	49 519,84
	AKTIVA CELKEM		1 565 305,84	1 910 719,00

PASIVA		číslo řádku	stav k prvnímu dni účet. období	stav k poslednímu dni účet. období
A.	VLASTNÍ ZDOJE CELKEM	086	969 336,88	1 403 319,35
I.	Jmění celkem	087	1 161 389,43	1 182 936,88
1.	Vlastní jmění	088	1 161 389,43	1 182 936,88
II.	Výsledek hospodaření celkem	091	-192 052,55	220 382,47
1.	Účet výsledku hospodaření	092	0,00	220 382,47
2.	výsledek hospodaření ve schval. říz	093	-192 052,55	0,00
B.	CIZÍ ZDROJE CELKEM	095	595 968,96	507 399,65
III.	Krátkodobé závazky celkem	106	595 968,96	507 399,65
1.	Dodavatelé	107	25 759,94	36 422,65
3.	Přijaté zálohy	109	6 000,00	6 000,00
5.	Zaměstnanci	111	306 442,00	291 973,00
7.	Závazky k institucím soc. zabezpeč.	113	169 160,00	151 812,00
9.	Ostatní přímé daně	115	47 227,00	21 192,00
17.	Jiné závazky	123	41 380,02	0,00
	PASIVA CELKEM		1 565 305,84	1 910 719,00

VÝKAZ ZISKU A ZTRÁTY
sestavený k 31.12.2021 (v Kč)

IČO
44937342

název, sídlo a právní forma účetní jedn.
Charita Kopřivnice
Štefánikova 1163 / 12
742 21 Kopřivnice

NÁZEV UKAZATELE	číslo řádku	činnost hlavní	činnost hospodářská	
Náklady	1	7 065 845,53	362 298,00	7 428 143,53
Spotřebované nákupy celkem	2	673 628,75	38 306,09	711 934,84
Spotřeba materiálu	3	308 328,79	0,00	308 328,79
Spotřeba energie	4	70 472,98	38 306,09	108 779,07
Spotřeba ost. nesklad. dodávek	5	294 826,98	0,00	294 826,98
Služby celkem	7	553 531,87	0,00	553 531,87
Opravy a udržování	8	174 261,00	0,00	174 261,00
Cestovné	9	59 072,00	0,00	59 072,00
Náklady na reprezentaci	7	4 825,00	0,00	4 825,00
Ostatní služby	11	315 373,87	0,00	315 373,87
Osobní náklady celkem	12	5 723 726,09	323 991,91	6 047 718,00
Mzdové náklady	13	4 285 973,00	300 400,00	4 586 373,00
Zákonné sociální pojištění	14	1 437 753,09	23 591,91	1 461 345,00
Daň silniční	19	28 971,00	0,00	28 971,00
Ostatní náklady celkem	22	-4 140,08	0,00	-4 140,08
Ostatní pokuty a penále	24	500,00	0,00	500,00
Úroky	26	-8 680,08	0,00	-8 680,08
Jiné ostatní náklady	30	4 040,00	0,00	4 040,00
Odpisy DHM a DNM	32	90 127,90	0,00	90 127,00
Náklady celkem	43	7 065 845,53	362 298,00	7 428 143,53

NÁZEV UKAZATELE	číslo řádku	činnost hlavní	činnost hospodářská	CELKEM
Výnosy	44	7 364 438,00	284 088,00	7 648 526,00
Tržby z prodeje služeb	47	5 429 298,84	84 088,00	5 513 386,84
Ostatní výnosy celkem	59	31 003,16	0,00	31 003,16
Ostatní pokuty a penále	61	500,00	0,00	500,00
Úroky	63	3,16	0,00	3,16
Jiné ostatní výnosy	66	30 500,00	0,00	30 500,00
Přijaté příspěvky (dary)	77	458 566,00	0,00	458 566,00
Provozní dotace	80	1 445 570,00	200 000,00	1 645 570,00
Výnosy celkem	81	7 364 438,00	284 088,00	7 648 526,00

Výsledek hospodaření před zdaněním	82	298 592,47	-78 210,00	220 382,47
Daň z příjmu	83	0,00	0,00	0,00
Výsledek hospodaření po zdanění	84	298 592,47	-78 210,00	220 382,47

**PŘÍLOHA V ÚČETNÍ ZÁVĚRCE V PLNÉM ROZSAHU DLE VYHL.
Č. 504/2002 SB.**

Účetní období od 1.1.2021 do 31.12.2021

I. Obecné údaje			
1. Údaje o účetní jednotce			
Název účetní jednotky	Charita Kopřivnice		
Sídlo	Štefánikova 1163/12, 742 21 Kopřivnice		
IČO	44937342		
Právní forma	veřejná církevní právnická osoba		
Předmět činnosti a poslání účetní jednotky, tj. činnosti hlavní, hospodářské, případně další činnosti, a účel, pro který byla zřízena	zřizování a provozování charitativních, zdravotnických a sociálních služeb, pořádání sbírek za účelem pomoci u nás i v zahraničí, podnikatelské aktivity jako vedlejší		
Statutární orgány	ředitel		
Organizační složky s vlastní právní osobností	ne		
Rozvahový den nebo jiný okamžik, k němuž se účetní závěrka sestavuje	31.12.2021		
Datum vzniku - zápisu do veřejného rejstříku	registrace MK ČR 30.10.1996		
Zakladatel, zřizovatel	Biskupství ostravsko-opavské, IČ 65468953		
Vklady do vlastního jmění, povaha a výše těchto vkladů, zápis vkladů do příslušného rejstříku	výsledek hospodaření minulého roku		
Název, sídlo a právní forma každé účetní jednotky, v níže je účetní jednotka společníkem s ručením neomezeným	nejsou		
Název jiných úč. jednotek, v nichž má úč. jednotka sama nebo prostřednictvím třetí osoby jednající jejím jménem a na její účet drží podíl, reps. akcie - výše podílu, počet akcií, hodnota a druh, výše základního kapitálu, vlastního jmění, fondů, VH za minulé období	nejsou		
V případě ohrožení předpokladu nepřetržitého pokračování v činnosti či omezování či zabraňování v této činnosti pokračovat i v dohledné budoucnosti - informace o použitém způsobu zohlednění v účetnictví	řeší nadřízený orgán - Diecézní charita ostravsko-opavská (dále jen DCHOO), Kratochvílova 3, Ostrava		
Změny v registraci provedené v účetním období	ne		
Organizační struktura účetní jednotky	ředitel - vedoucí služby - pracovníci přímé péče		
Zásadní změny organizační struktury	ne		
2. Zaměstnanci a jejich osobní náklady			
	2020	2021	
Průměrný přepočtený počet zaměstnanců	12,00	12,00	osob
*z toho členění dle kategorií			
ostatní			osob
Osobní náklady zaměstnanců v členění dle výkazu zisků a ztrát	5 914 756,00	6 047 718,00	Kč
... mzdové náklady	4 504 084,00	4 586 373,00	Kč
... zákonné sociální pojištění	1 410 672,00	1 461 345,00	Kč
... ostatní sociální pojištění	0,00	0,00	Kč
... zákonné sociální náklady	0,00	0,00	Kč
... ostatní sociální náklady	0,00	0,00	Kč
Počet a postavení zaměstnanců, kteří jsou zároveň členy statut., kontrolních či jiných orgánů (dle kategorií)	1 (ředitel)	1 (ředitel)	osob

Odměny členům řídicích orgánů určených statutem, stanovami, zřizovací listinou, z titulu jejich funkce	odměny ne, mzda ředitele dle mzdového výměru DCHOO	odměny ne, mzda ředitele dle mzdového výměru DCHOO	Kč
Odměny členům kontrolních a jiných orgánů určených statutem, stanovami, zřizovací listinou, z titulu jejich funkce	ne	ne	Kč
Výše vzniklých či sjednaných dluhů ohledně požitků bývalých členů těchto orgánů dle kategorií	ne	ne	Kč
Účast členů řídicích, kontrolních či jiných orgánů a jejich rodinných příslušníků v osobách, s nimiž účetní jednotka uzavřela za období obchodní nebo jiné smluvní vztahy	ne	ne	
3. Zálohy, závdavky, dluhy (s uvedením výše, úrokové sazby a hlavních podmínek), poskytnutá zajištění a ostatní plnění v peněžní i nepeněžní formě (bezplatné předání k užívání osobních automobilů nebo jiných movitých či nemovitých věcí, využití služeb, penzijní připojištění, záruky atd.)			
Plnění řídicích orgánů (vč. bývalých členů)	ne		Kč
Plnění kontrolních orgánů (vč. bývalých členů)	ne		Kč
Plnění jiných orgánů (vč. bývalých členů)	ne		Kč
II. Aplikace obecných účetních zásad, použité účetní metody, způsoby oceňování a odpisování s ohledem na významnost			
1. Způsob ocenění významných složek majetku a závazků			
a) zásob nakupovaných a vytvořených vlastní činností	ocenění pořizovacími cenami		
b) dlouhodobého hmotného a nehmotného majetku vytvořeného vlastní činností	není takový majetek		
c) pohledávky	ocenění jmenovitou hodnotou		
d) cenných papírů a podílů, derivátů	nejsou		
e) závazků	ocenění jmenovitou hodnotou		
f) ostatních významných složek majetku	ocenění pořizovacími cenami		
2. Stanovení úprav hodnot majetku - opravné položky			
*způsob stanovení	rovnoměrné odepisování DHM		
*zdroj informací pro stanovení výše	pořizovací cena DHM		
3. Složky pořizovacích cen a vlastních nákladů s ohledem na významnost uvedení této skutečnosti			
Druhy vedl. pořiz. nákladů, které se obvykle zahrnují do pořizovacích cen nakupovaných zásob	nejsou		
Složky nákladů zahrnované do cen zásob stanovených na úrovni vlastních nákladů	nejsou		
4. Významné změny metod a odchylky od metod včetně uvedení důvodů a vyčíslení vlivu na majetek a závazky, na finanční situaci a VH			
*způsobu oceňování	změny, či odchylky nejsou		
*způsobů odpisování	změny, či odchylky nejsou		
*postupů účtování	změny, či odchylky nejsou		
*uspořádání položek účetní závěrky a jejich obsahového vymezení	změny, či odchylky nejsou		
5. Významné opravné položky k majetku			
*druh	odpisy		
*způsob stanovení	rovnoměrné odepisování DHM		
*zdroj informací pro stanovení výše	pořizovací cena DHM		
6. Stanovení odpisů majetku s ohledem na významnost			
*způsob stanovení	rovnoměrné odepisování		
*zdroj informací pro stanovení výše	pořizovací cena		

7. Způsob přepočtu údajů v cizích měnách na českou měnu s ohledem na významnost					
*použitý kurs (běžný/pevný)	nepoužívá se				
*periodicita změn pevných kursů	nepoužívá se				
8. Způsob stanovení reálné hodnoty u majetku a závazků podle zákona					
*druh majetku / závazku	dlouhodobý hmotný majetek - pořizovací ceny závazky - jmenovitou hodnotou				
*popis použitého oceňovacího modelu při ocenění cenných papírů a derivátů	nepoužívá se				
*změny reálné hodnoty včetně změn v ocenění podílu ekvivalencí - dle druhů finančního majetku - a způsob zaúčtování	nepoužívá se				
* údaje o rozsahu a podstatě, vč. hlavních podmínek a okolností, které mohou ovlivnit výši, časový průběh a určitost budoucích peněžních toků	nepoužívá se				
* změny reálných hodnot během účetního období na příslušném účtu 92	nepoužívá se				
*Důvody a výše opravné položky, pokud nebyly majetek a závazky oceněny reálnou hodnotou nebo ekvivalencí	nepoužívá se				
9. Způsob a místo úschovy účetních záznamů					
Způsob a místo úschovy účetních záznamů	kancelář charity, v místě sídla, období starší tří let archivovány				
III. Doplnující údaje k rozvaze a výkazu zisku a ztráty					
1. Významné položky či skupiny položek z účetních výkazů, jejichž uvedení je podstatné pro analýzu a pro hodnocení finanční a majetkové situace a výsledku hospodaření, pokud informace nevyplývají z výkazů					
Významné položky, které nevyplývají z výkazů	nejsou				
Významné položky aktiv, pokud informace nevyplývají přímo z rozvahy - rozpis	Přirůstky vše v rozvaze	Úbytky vše v rozvaze			
Významné položky kompenzované ve výkazech s jinými položkami:	nejsou				
*přijaté dotace na investiční a provozní účely - rozpis s uvedením výše dotací a jejich zdrojů	provozní dotace: MPSV 952 570,- Kč; Obce: Kopřivnice 95 000,- Kč; Mořkov 260 000,- Kč; Štamberk 300 000,- Kč; Závašice 20 000,- Kč Veřovice 16 000,- Kč investiční dotace na auto: MSK 240 000,- Kč				
*rozpis dlouhodobých bank. úvěrů včetně úrokových sazeb a popisu zajištění úvěru	nejsou				
*jiné:	-				
* výše splatných dluhů pojistného na sociálním zabezpečení a příspěvku na státní politiku zaměstnanosti - výše, datum vzniku, splatnost	nejsou nedoplatky po lhůtě splatnosti				
* výše splatných dluhů veřejného zdravotního pojištění - výše, datum vzniku, splatnost	nejsou nedoplatky po lhůtě splatnosti				
* výše evidovaných daňových nedoplatků u místně příslušných finančních orgánů - výše, datum vzniku, splatnost	nejsou nedoplatky po lhůtě splatnosti				
Významné události od rozvahového dne do okamžiku sestavení závěrky	nejsou nedoplatky po lhůtě splatnosti				
2. Dlouhodobý majetek					
Významné položky účtu 021 a 081:	k 1.1.2021 v tis.Kč		k 31.12.2021 v tis.Kč		Přír.
budovy	280,00	-146,72	280,00	-156,24	-9,52
Významné položky účtu 022 a 082:	k 1.1.2021 v tis.Kč		k 31.12.2021 v tis.Kč		Přír.
*stroje, přístroje a zařízení					
*dopravní prostředky	1367,04	-1225,50	1670,94	-1306,11	-80,61
*jiné					
Významné položky účtu 028 a 088	k 1.1.2021 v tis.Kč		k 31.12.2021 v tis.Kč		Přír.

drobný dlouhodobý majetek				
Významné položky účtu 029 a 089	k 1.1.2020 v tis.Kč		k 31.12.2020 v tis.Kč	Přír.
dlouhodobý majetek				
ostatní dlouhodobý majetek				
Významné opravné položky	k 1.1.2020 v tis.Kč		k 31.12.2020 v tis.Kč	Přír.
opravné položky				
Výše úroků, pokud účetní jednotka rozhodla, že jsou součástí majetku			nejsou	
3. Cenné papíry v držení s udáním počtu a rozsahu práv				
Počet a jmenovitá hodnota nabytých akcií za každý druh zvlášť, jejich ocenění			nejsou	
Počet a hodnota podílů			nejsou	
Počet a hodnota vyměnitelných a prioritních dluhopisů			nejsou	
Podobné cenné papíry nebo práva - počet a rozsah práv, která zakládají			nejsou	
4. Soubor majetku a věcí oceněného podle § 25 odst. 1 písm. k) zákona 1 Kč				
Kulturní památky, sbírky muzejní povahy, předměty kulturní hodnoty a církevní stavby, pokud není známa jejich pořizovací cena - počet věcí a souborů, odkaz na účetní záznam o skut. stavu, popř. přiložit seznam			nejsou	
5. Lesní pozemky				
Výměra lesních pozemků s lesním porostem			nejsou	
výše ocenění lesních porostů (po 57 Kč za m ²)			nejsou	
Rozpis dlouhodobého nehmot. majetku (poř.cena, oprávký) - významné položky			není	
Majetek ve finančním pronájmu			není	
Majetek neuvedený v rozvaze:			drobný hmotný majetek	
*drobný hmotný majetek		679 641,87		Kč
*drobný nehmotný majetek		není		Kč
*další		není		Kč
Rozpis majetku zatíženého zástavním právem nebo věc.břemenem			není	
Převedené nebo poskytnuté zajištění			není	
Pronájem majetku			není	
Cizí majetek uvedený v rozvaze, např. majetek v rámci pronajatého podniku nebo jeho části			není	
Majetek s tržním oceněním výrazně vyšším nebo nižším než v účetnictví, s uvedením rozdílu			není	
6. Pohledávky				
		2020	2021	
*po lhůtě splatnosti	nejsou		nejsou	Kč
*s dobou splatnosti nad pět let od rozvahového dne	nejsou		nejsou	Kč
*zatížené zástavním právem	nejsou		nejsou	Kč
7. Dary - přijaté a poskytnuté				
*přijaté (rozpis významných darů včetně uvedení dárců):				
* veřejné sbírky s uvedením účelu a vybraných částek				
Tříkrálová sbírka 2021			458 566,00	

*poskytnuté (rozpis významných darů včetně uvedení příjemců):					
					Kč
					Kč
8. Dluhy					
	2020	2021			
*po lhůtě splatnosti	nejsou	nejsou			tis.Kč
* kryté zárukou (s uvedením povahy a formy)	nejsou	nejsou			tis.Kč
*s dobou splatnosti nad pět let od rozvahového dne	nejsou	nejsou			tis.Kč
*nevykázané v rozvaze	nejsou	nejsou			tis.Kč
9. Úprava informací ve výkazech za minulé účetní období v případě nesrovnatelnosti					
Rozvaha	neupravuje se				
Výkaz zisků a ztrát	neupravuje se				
10. Výsledek hospodaření					
*hlavní činnost	298 592,47				
*hospodářská činnost	-78 210,00				
* v členění pro účely daně z příjmů	220 382,47				
11. Způsob zjištění základu daně z příjmů, informace o použitých daňových úlevách a způsobech užití prostředků v běžném účetním období, získaných z daňových úlev v předcházejících daňových obdobích, v členění za jednotlivá zdaňovací období podle požadavku zvláštních právních předpisů					
Rok zjištění základu daně z příjmů	2017	2018	2019	2020	2021
*zjištěný základ daně v Kč	270 030	-18 750	94 997	-176 683	229 247
*použitá daňová úleva v Kč	270 030	0	32 507	0	176 683
*výše uspořené prostředků použitelná v následujících zdaňovacích obdobích v Kč	13 757	32 507	0	0	0
Užití daňových prostředků získaných v předcházejících obdobích					
*rok použití daňové úlevy	2017	2018	2019	2020	2021
*daňová úleva z roku	14/15/16	0	16/18	0	2020
*výše daňové úlevy v Kč	270 030	0	32 507	0	176 683
* poznámka	0	0	0	0	0
12. Způsob vypořádání výsledku hospodaření z předcházejících účetních období, zejména rozdělení zisku					
Rok	2016	2017	2018	2019	2020
*výše hospodářského výsledku	-25 765	260 765	-20 331	94 997	-192 053
*rozdělení hospodářského výsledku	převod do základního jmění				
13. Celkové odměny auditorovi					
Odměna auditorovi za audit úč.závěrky	audit není povinný				
Odměna auditorovi za jiné ověř.sloužby	ne				
Odměna auditorovi za daňové poradenství	ne				
Odměna za jiné neauditorské služby	ne				
14. Individuální kvóta, individuální limit prémiových práv a jiných obdobných kvót a limitů, o kterých účetní jednotka neúčtovala na rozvahových ani výsledkových účtech, protože náklady na získání informace jejich reprodukční ceně převyšily její významnost					
nepoužívá se					

15. Výše a povaha jednotlivých složek výnosů a nákladů mimořádných svým objemem a původem				
*náklady - nejvyšší náklady = osobní náklady			6 047 718,00	
*výnosy - nejvyšší výnosy = tržby za prodej služeb			5 513 386,84	
16. Způsob uplatnění daňové ztráty v běžném účetním období, za předchozí daňové období dle §34, odst.1) Zákona o dani z příjmu				
	hospodář. výsledek	základ daně	uplatnění ztráty	
Rok zjištění základu daně z příjmů – 2021	220 382	229 247	-176 683	
Rok zjištění základu daně z příjmů – 2020	-192 053	-176 683	0	
Rok zjištění základu daně z příjmů – 2019	94 997	94 997	32 507	Kč
Rok zjištění základu daně z příjmů - 2018	-20 330	-18 750	0	Kč
Rok zjištění základu daně z příjmů - 2017	260 765	270 030	-270 030	Kč
Rok zjištění základu daně z příjmů - 2016	-25 765	-20 266	0	Kč
Rok zjištění základu daně z příjmů - 2015	-242 959	-221 493	0	Kč
Rok zjištění základu daně z příjmů - 2014	-113 350	-42 028	0	Kč

Finanční leasing v organizaci není.

Audit účetní závěrky je podle Zákona o účetnictví 563/1991 Sb., §20, pís. d), povinný pro malé účetní jednotky, které dosáhly, nebo překročily alespoň dvě, z následujících hodnot:

- aktiva 40 000 000 Kč
- roční úhrn čistého obratu 80 000 000 Kč
- průměrný počet zaměstnanců 50

Pro Charitu Kopřivnice tedy tento audit povinný není.

Poděkování:

Charita bez podpory veřejnosti je nemyslitelná. Bez finanční podpory z veřejných zdrojů by – podobně jako mnoho dalších neziskových organizací – nemohla vůbec existovat. Významná je pro nás podpora finanční, vyjádřena v dotacích, příspěvcích a darech.

Neméně je ovšem významná podpora našich dobrovolníků a příznivců, všech kdo na nás myslí nebo se za nás modlí.

Poděkování ovšem patří i našim zaměstnancům a spolupracovníkům za poctivou a trpělivou práci všedních dnů, všem, kteří se o zdárný chod naší organizace nějakým způsobem zasloužili.

Poděkovat bych na tomto místě chtěl i členům naší Rady, bez nichž se důležitější rozhodnutí naší charity neobejdou.

Vaší podpory si vážíme, cítíme ji jako závazek a vynasnažíme se Vaši důvěru nezklamat.

Věřte, že naše slova poděkování jsou upřímná, přestože je možná čtete opakovaně.

Pán Bůh zaplat'!

Mgr. Miloslav Leško
ředitel Charity Kopřivnice

V roce 2021 na naši činnost přispěli:

***Ministerstvo práce a sociálních věcí ČR
Krajský úřad Moravskoslezského kraje
Městský úřad Kopřivnice
Městský úřad Štramberk
Obecní úřad Závěšice
Obecní úřad Mořkov
Obecní úřad Veřovice***

a mnoho dárců tříkrálové sbírky.

MNOHOKRÁT DĚKUJEME !!!

