



Charita Kopřivnice

Výroční zpráva

r. 2014

Obsah:

Úvodní slovo.....	2
Organizační schéma Charity Kopřivnice.....	2
Základní údaje o organizaci.....	3
Historické mezníky	3
Veřejný závazek.....	4
Charitní ošetrovatelská služba.....	5
Charitní pečovatelská služba.....	6
Dům pokojného stáří Mořkov.....	7
Rozvoz obědů Hodslavice.....	7
Tříkrálová sbírka.....	8
Zpráva o využití tříkrálové sbírky.....	9
Hospodaření podle středisek.....	10
Struktura výnosů a nákladů.....	11
Rozvaha - bilance.....	12
Výkaz zisku a ztráty.....	17
Zpráva nezávislého auditora.....	21
Poděkování.....	22

Úvodní slovo:

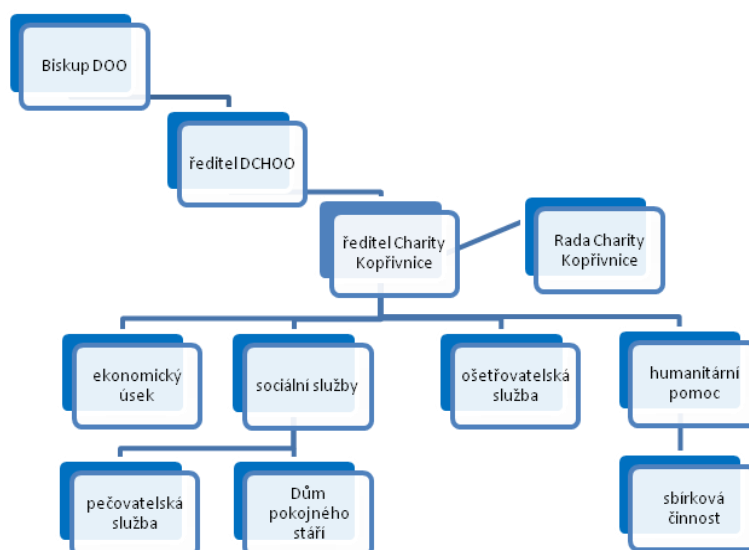
Dostává se Vám do rukou výroční zpráva Charity Kopřivnice za rok 2014, která se pokouší v základních bodech shrnout nejvýznamnější události tohoto roku. Je to již 22 let, co naše charita začala působit v Kopřivnickém regionu a pokud si dokázala vydobýt své „místo na slunci“, nebylo to rozhodně zadarmo. Svě by o tom mohli vyprávět zřejmě všichni poskytovatelé sociálních služeb. V legislativně nejisté době, s nestabilním systémem financování této sféry, s tápavým hledáním kořenů, s obtížným budováním důvěry. Ale jsme stále tady, naše překonávání překážek má smysl, po malých krůčcích, ale přece jen, se posouváme dál a dál. Uplynulý rok 2014 v tomto smyslu nijak nevybočoval.

Co se týká objemu poskytovaných služeb, složení pracovního týmu i běžného organizačního zabezpečení, nepřinesl rok 2014 žádné výraznější změny. Pro pečovatelskou službu byl z dotace Moravskoslezského kraje zakoupen další vůz, Dacia Dokker, v rámci trvalé obnovy našeho vozového parku. Pokračujeme v implementaci standardů kvality sociálních služeb a jejich aktualizaci, což je nikdy nekončící proces. Naše služby poskytujeme nyní v dvanácti územně správních celcích.

Značná část informací v této výroční zprávě bude obdobná jako loni. Úkolem výroční zprávy však není čtenáře pobavit, ale informovat o vývoji firmy a především o jejím hospodaření. Všední provoz našich projektů výrazných změn nedoznal, proto se od předchozích let příliš neliší ani jejich popis. Statistické údaje jsou samozřejmě aktualizovány. Jen stále hůř a hůř hledáme další oblasti úspor, když jsme ji prakticky všechny možnosti vyčerpali. Jak obstojíme v dalších letech, ukáže čas. Bez víry v Boží pomoc bychom tuto službu dělat nemohli.

Mgr. Bc. Miloslav Leško,
ředitel Charity Kopřivnice

Organizační schéma Charity Kopřivnice



Základní údaje o organizaci:

název:	Charita Kopřivnice
sídlo:	742 21 Kopřivnice, Štefánikova 1163/12
spojení:	tel/fax: 556 813 637 – 8 – 9 e-mail: charita.koprivnice@tiscali.cz internet: www.charitakoprivnice.cz
IČO:	44937342
Bankovní spojení:	Česká spořitelna Kopřivnice č. účtu 1763215389 / 0800
Statutární orgán:	ředitel, Bc. Miloslav Leško
Poradní orgán:	Rada Charity Kopřivnice: Pavlíková Hana, Vaňková Jarmila, Kryšková Ludmila
Nadřízený orgán:	Diecézní charita ostravsko-opavská Kratochvílova 3 702 00 Moravská Ostrava
Evidence:	Rejstřík evidovaných právnických osob Ministerstva kultury ČR číslo ev. 8/1-08-714/1996 datum ev. 30.10.1996

Charita Kopřivnice je organizační součástí Charity Česká republika, jejímž zřizovatelem je římskokatolická církev.

Historické mezníky:

Farní charita Kopřivnice vznikla 6.4.1992 jako účelové zařízení Římskokatolické církve. Původní sdružení dobrovolníků, které se zaměřovalo především na organizování sbírek, se 1.3.1993 profesionalizuje a stává se zdravotnickým zařízením, vzniká první projekt – **Charitní ošetřovatelská a pečovatelská služba (CHOPS)**. Na sklonku tohoto roku rozšiřuje tento projekt do okolních obcí a charita se transformuje na oblastní.

Druhým charitním projektem se stal **Dům pokojného stáří v Mořkově**, který byl otevřen 1.7.1995. Toto zařízení má kapacitu 11 bytových jednotek. Z původního záměru domova pro seniory jsme museli pod tlakem okolností slevit, a dům se tak oficiálně stává domem s pečovatelskou službou. Ve skutečnosti jsou zde služby poskytovány v takovém rozsahu, že umožňují setrvat uživatelům i trvale upoutaným na lůžko.

Projekty **Domovinka Nový Jičín** (12/1999 – 12/2001) a **Občanská poradna** (01/2000 – 12/2005), které jsme v minulosti rovněž provozovali, musely ukončit svou činnost, zejména z ekonomických důvodů.

Kromě provozování výše uvedených činností se věnuje naše charita **humanitární činnosti**. Organizuje sbírky, věcné i finanční, čtyři roky organizovala ozdravné pobyty černobylských dětí v naší zemi, rozšiřuje program „Adopce na dálku“ apod.

Od r. 2002 pracuje i **Charitní klub rukodělných prací v Novém Jičíně**, kde se na dobrovolnické bázi prostřednictvím ručních prací věnovali uvolňovacím terapiím. Po vzniku Charity Nový Jičín v r. 2011 přechází tento klub do její správy.

Do projektu „**Adopce na dálku**“ přispívala naše charita od r. 2001 do r. 2011, tedy plných deset let. Janet Miranda z Indie, ze svazového stáru Karnataka, které jsme takto financovali studium, si splnila svůj životní sen, kdy úspěšně vystudovala a stala se učitelkou. Každoročně jsme přispívali částkou 7000,- Kč.

K datu 31.12.2011 ukončila svou činnost Charita Hodslavice, se kterou naše charita sousedila. Po dohodě s DCHOO se naše charita stala nástupnickou organizací a služby i území této charity převzala. Doposud se úspěšně rozvíjí.

Veřejný závazek:

Poslání

Posláním našich služeb je zabezpečit klientům pomoc při zvyšování nebo udržení soběstačnosti a co nejdelším setrvání v jejich přirozeném prostředí, formou ošetřovatelské a pečovatelské služby.

Cílová skupina:

Jsou to osoby se sníženou soběstačností v zabezpečování základních životních potřeb, které žijí ve svém přirozeném prostředí, v oblasti působení naší charity a to bez rozdílu věku, národnosti, rasy a vyznání.

Poskytování služby je vyloučeno, pokud:

- osoba požaduje jiný typ služby, než charita poskytuje
- zdravotní stav osoby akutně vyžaduje péči jiného charakteru
- osoba vyžaduje dohled a péči 24 hod. denně
- zařízení má naplněnou kapacitu
- osoba ohrožuje nebo obtěžuje personál
- osoba odmítá péči

Cíle:

- individuálně aktivizovat klienty za účelem udržení, popř. zlepšení soběstačnosti
- umožnit klientům důstojné dožití v přirozeném prostředí
- podpořit udržení sociálních vazeb
- vtáhnout do péče i rodinné příslušníky

Zásady (principy)

odbornost, spolehlivost, diskrétnost, operativnost, respektování důstojnosti klienta a jeho práva na volbu, transparentnost a individuální přístup.

Charitní ošetrovatelská služba (OS)

Vedoucí střediska:	Vaňková Jarmila, vrchní sestra
počet zaměstnanců:	4
sídlo:	Štefánikova 1163/12, Kopřivnice, 742 21
kontakt:	556 813 638, 731 625 702
počet klientů:	cca 100
datum otevření:	1.3.1993
oblast působení:	Kopřivnice, Štramberk, Ženkla, Veřovice, Mořkov, Závišice, Sedlnice, Libhošť Příbor, Lubina, Hodslavice, Hostašovice

Počet klientů	101		
- mužů	37	- 0 – 26 let	0
- žen	64	- 27 – 64 let	21
		- 65 – 80 let	37
Schopni sebeobsluhy	14	- nad 80 let	43
Částečně závislí	51		
Závislí na cizí pomoci	36	Počet návštěv	12137

Ošetrovatelská služba je odborná zdravotní péče, určená těm uživatelům, kteří by museli opustit své přirozené domácí prostředí a odejít do zdravotnického, či sociálního zařízení. Zdravotní výkony provádějí kvalifikované zdravotní sestry na základě indikace ošetřujícího lékaře. Tyto výkony jsou na základě uzavřených smluv hrazeny zdravotními pojišťovnami. Mezi tyto výkony patří aplikace injekcí, inzulínu, odběry krve a ostatního biologického materiálu, ošetření dekubitů, měření tlaku apod. O provedených výkonech vypovídá přiložená tabulka:

POČET PROVEDENÝCH VÝKONŮ OS:		
06311	Zavedení, ukončení domácí péče	36
06313	Ošetrovací návštěva – typ I	6197
06315	Ošetrovací návštěva – typ II	3174
06317	Ošetrovací návštěva – typ III	499
06318	Ošetrovací návštěva – typ IV	2231
06319	Fyzická asistence při poskytování DZP	251
06321	Vyšetření stavu pacienta sestrou	40
06137	Výkon sestry v den prac. klidu	2210
06323	Odběr biologického materiálu	33
06327	Ošetření stomií	1501
06329	Lokální ošetření	3405
06331	Klyzma, výplachy, cévkování, laváže	128
06333	Aplikace inhalační a léčebné terapie	61
06335	Nácvik a zaučování aplikace inzulínu	0

Služba je poskytována běžně i o sobotách, nedělích a svátcích, v případě nutnosti může být poskytována i po 24 hod. denně. Rodinám jsou také poskytovány zdravotní pomůcky, a to od plen pro inkontinentní, až po polohovací postele.

Charitní pečovatelská služba (PS)

Vedoucí střediska: Vaňková Jarmila, vedoucí pečovatelské služby
počet zaměstnanců: 3
sídlo: Štefánikova 1163/12, Kopřivnice, 742 21
kontakt: 556 813 638, 731 625 702
datum otevření: 1.3.1993
oblast působení: Kopřivnice, Štramberk, Mořkov, Závašice
identifikátor: 2027074

Počet klientů:	96		
- mužů	42	- 0 – 26 let	0
- žen	54	- 27 – 64 let	12
		- 65 – 80 let	32
Schopni sebeobsluhy	8	- nad 80 let	52
Částečně závislí	56		
Závislí na cizí pomoci	32	Počet návštěv	18052

Pečovatelská služba je určena těm, kteří nejsou sami schopni zvládnout péči o sebe, či svou domácnost. Tuto službu poskytují pečovatelky s kvalifikací dle zák. 108/2006. Rozsah i četnost služeb si určuje uživatel sám, sám rovněž může rozhodovat o změnách, či ukončení služby. S uživatelem je sepsána písemná smlouva, která pamatuje na všechny možnosti, včetně způsobu podávání stížností. Mezi úkony pečovatelské služby patří donáška obědů, nákupy, úklidy, praní, doprovod, ale i podání jídla, hygiena apod. Náklady služby jsou částečně hrazeny uživatelem, částečně z dotací MPSV, či příspěvku obcí.

POČET PROVEDENÝCH VÝKONŮ PS:	
pomoc a podpora při podávání jídla a pití	2960
pomoc při oblékání a svlékání včetně pomůcek	924
pomoc při prostorové orientaci a sam. pohybu	0
pomoc při přesunu na lůžko či vozík	1257
pomoc při úkonech osobní hygieny	5622
pomoc při základní péči o vlasy a nehty	191
pomoc při použití WC	255
dovoz, nebo donáška jídla (ne samostatně)	2840
pomoc při přípravě jídla a pití	19
příprava a podání jídla a pití	1232
běžný úklid a údržba domácností	594
pomoc při zajištění velkého úklidu	0
běžné nákupy a pochůzky	420
velký nákup	0
praní a žehlení prádla	167
doprovod k lékaři, na instituce	17
pohybová terapie	82
dohled nad dospělou osobou 6.00 – 22.00	1204

Dům pokojného stáří Mořkov

Vedoucí střediska: Dagmar Čípová DiS, vedoucí zařízení
počet zaměstnanců: 3
sídlo: Horní 13, Mořkov, 742 72
kontakt: 556 759 324, 731 625 703
počet klientů: 13
datum otevření: 1.7.1995
oblast působení: Mořkov
identifikátor: 8262147

Každý z uživatelů má k dispozici samostatnou bytovou jednotku – tj. kuchyňku, pokoj a sociální zařízení, vybavenou vlastním nábytkem. V domě je 11 bytových jednotek, je zde rovněž sesterna, kulturní místnost, koupelna a výtah. Dům je situován v centru obce, poblíž se nachází nákupní i zdravotní středisko, obecní úřad, kostel i zastávky autobusu, což je pro starší občany velmi výhodné.

Uživatelům je k dispozici bezdrátové signalizační zařízení, propojeno komunikátorem s mobilními telefony zaměstnanců. Toto opatření umožňuje zasáhnout i v mimopracovní době v akutních záležitostech. Poskytovaný rozsah péče umožňuje setrvat i trvale ležícím uživatelům.

Počet klientů:	13		
- mužů	5	- 27 – 64 let	1
- žen	8	- 65 – 80 let	3
		- nad 80 let	9
Schopní sebeobsluhy	3		
Závislí na cizí pomoci	2	Částečně závislí	8

Za celý rok se v zařízení vystřídalo 13 uživatelů (viz předchozí tabulka). Statistiky – ať už v počtu výkonů, či klientů, jsou zahrnuty ve statistikách předchozí ošetrovatelské a pečovatelské služby.

Rozvoz obědů Hodslavice:

Vedoucí střediska: Bc. Miloslav Leško, vedoucí zařízení
počet zaměstnanců: 1
sídlo: Hodslavice 4, 742 71
kontakt: 731 625 701
počet klientů: 51
datum otevření: 1.1.2012
oblast působení: Hodslavice, Hostašovice
identifikátor: (nejedná se o sociální službu)

Po ukončení činnosti Charity Hodslavice přebírá obce Hodslavice a Hostašovice Charita Kopřivnice. Ostatní aktivity zaniklé charity již byly ukončeny, zůstává rozvážka obědů na komerční bázi. Do zmíněných obcí samozřejmě zajíždí i naše ošetrovatelská a pečovatelská služba, jejich aktivity jsou zahrnuty ve statistice vlastních středisek.

Na rozjezd služby jsme obdrželi od Diecézní charity ostravsko-opavské nový vůz Dacia Logan. Zavedli jsme rozvážku obědů v termonádobách, měření teploty stravy a další nezbytnosti hygienické a profesionální rozvážky.

Za rok 2014 bylo rozvezeno:

- 7 605 obědů z Vojenského opravárenského závodu Šenov
- 481 obědů ze Školní jídelny v Hodslavicích
- služba byla v tomto roce poskytnuta celkem 51 fyzickým osobám
- průměrný stav klientů činil 45 osob za měsíc

Tříkrálová sbírka 2014:

OBEC	SKUPINY	KČ
Hájov	3	13 246,00
Hodslavice	7	46 835,00
Hostašovice	3	20 346,00
Kopřivnice	18	141 179,00
Libhošť	6	53 493,00
Lubina	15	65 258,00
Mořkov	9	53 396,00
Příbor	10	102 909,00
Rybí	11	50 495,00
Sedlnice	7	34 200,00
Skotnice	2	11 025,00
Štramberk	11	73 387,00
Veřovice	5	37 935,00
Závišice	6	35 151,00
Ženklaava	5	22 379,00
Životice	3	19 789,00
CELKEM	121	781 023,00

rok	skupiny	Kč
2001	30	176 114,70
2002	75	453 072,30
2003	86	503 114,90
2004	91	524 627,00
2005	91	647 928,50
2006	102	596 322,50
2007	97	618 605,50
2008	103	576 959,50
2009	124	691 136,00
2010	123	728 181,00
2011	125	789 028,00
2012	116	714 738,00
2013	119	687 327,00
2014	121	781 023,00

Výsledky tříkrálové sbírky r. 2014 jsou uvedeny v členění podle obcí v levé tabulce, v pravé tabulce jsou výsledky celé historie trvání této sbírky.

Tříkrálová sbírka je významným zdrojem financí pro sociální projekty naší charity, kterým umožňuje zejména další rozvoj, zkvalitnění a rozšíření služeb.

Charita z těchto prostředků také vyplácí přímou sociální výpomoc pro osoby v hmotné nouzi. Tato pomoc je vyplácena na základě rozhodnutí Rady Charity Kopřivnice, po prošetření poměrů žadatele.

O tom, jak byla tato sbírka v r. 2014 použita, vypovídá následující tabulka:

Zpráva o využití Tříkrálové sbírky 2014

Charita Kopřivnice
Štefánikova 1163, 742 21 Kopřivnice

Vybraná částka celkem

podíl Charity Kopřivnice (65%)

vybráno složenkami

K vyúčtování celkem

781 023,00
507 665,00
10 154,00
517 819,00

středisko	text	skutečnost
Humanitární dary	dar Charitě Nový Jičín	17 385,00
	přímá sociální výpomoc 63 x	73 500,00
	Humanitární dary celkem	90 885,00

Podpora péče o seniory na DPS	opravy vozu	31 619,00
	nákup PHM	29 030,00
	DPS Mořkov celkem	60 649,00

Podpora péče o seniory v terénní službě	nákup PHM	84 514,00
	opravy aut	42 950,00
	zdravotnický materiál	56 719,00
	cestovné ke klientům	66 006,00
	zakoupení vozu	116 096,00
CHOS celkem	366 285,00	

Vyúčtovaná částka celkem	517 819,00
---------------------------------	-------------------

* Z vybrané částky obdrží místní charita 65%, diecézní charita 15%, fond humanitární pomoci 10%, sekretariát ČKCH 5% a na režie sbírky jde rovněž 5%.

* Na základě záměrů, schválených diecézní charitou, může místní charita použít tuto částku ve prospěch osob v hmotné nouzi, nebo na financování charitních projektů.

* Sbíрку nelze použít na mzdy, odměny a reprezentaci. Nelze z ní rovněž poskytovat dary právnickým osobám.

* Po vyčerpání financí zasílá každá charita podrobný rozpis účetních dokladů ke kontrole diecézní charitě.

Charita ještě jednou děkuje všem, kteří přispěli, nebo se do sbírky zapojili !

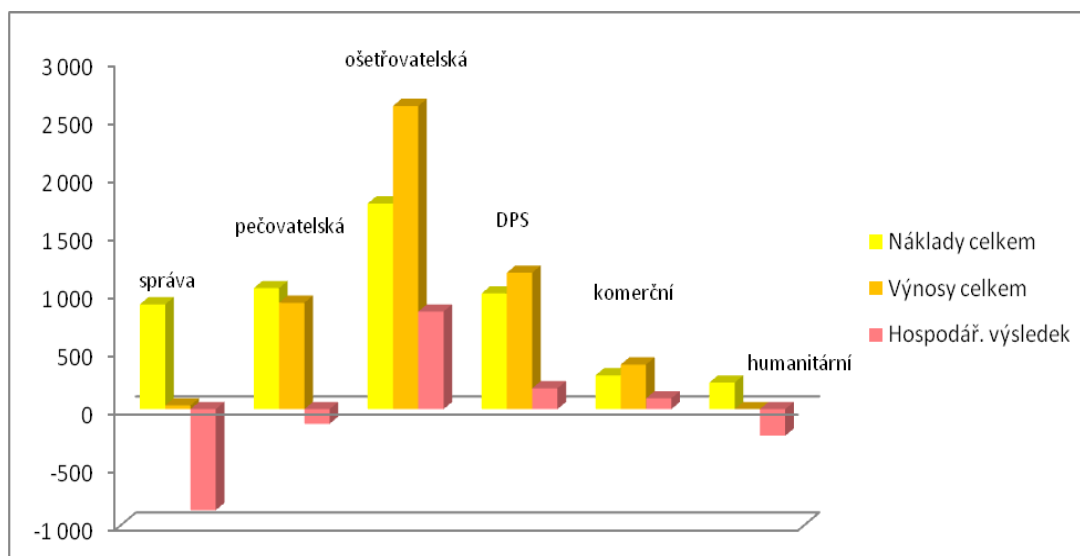
V Kopřivnici 29.12.2014

Bc. Miloslav Leško
ředitel

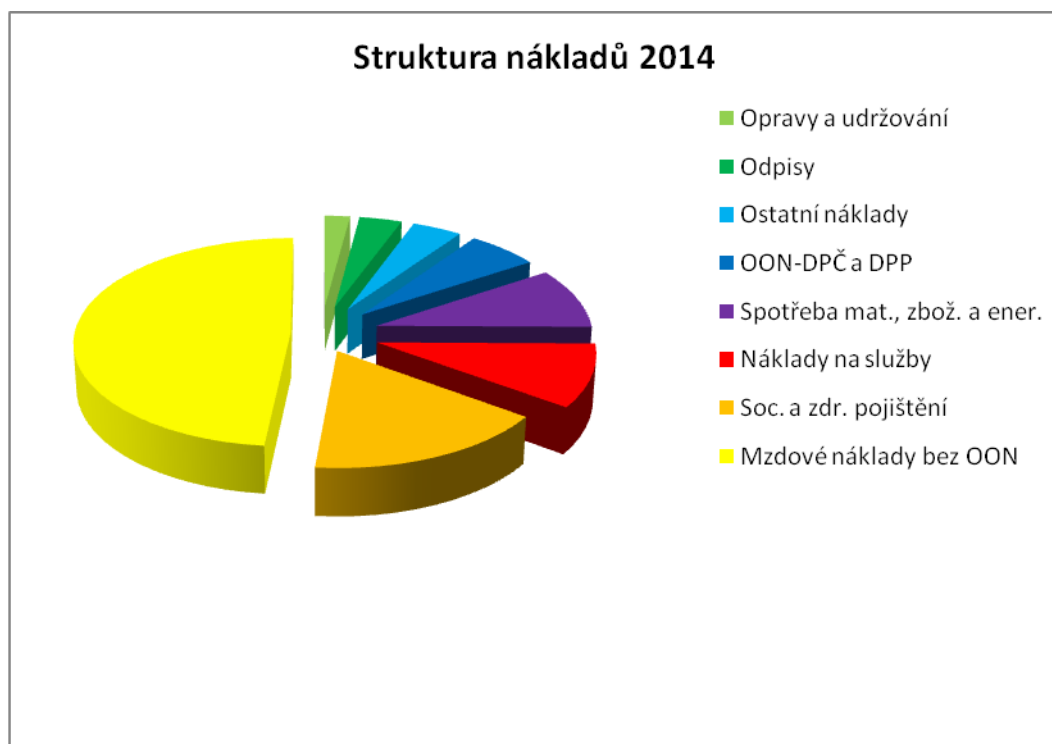
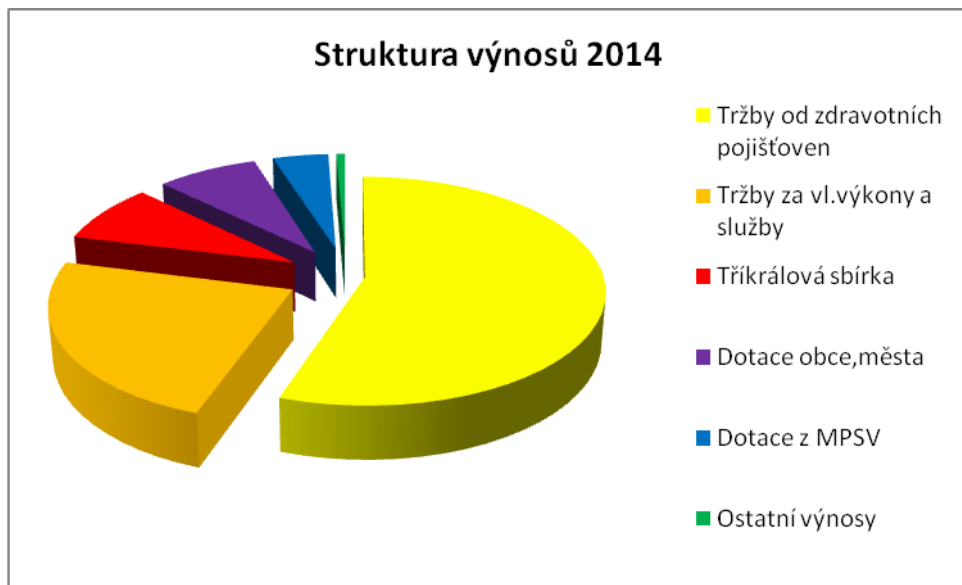
CHARITA KOPŘIVNICE
Štefánikova 1163, Kopřivnice
telefon 556 813 637
IČO: 44937342

Hospodaření r. 2014 podle středisek: :

Ukazatel	celkem	111	003	101	003	110	109
	v tis. Kč	správa	PS	CHOS	Mořkov	KS	HP
Spotřeba mat., zbož. a ener.	492	32	113	214	93	24	16
Opravy a udržování	111	0	34	43	32	2	
Náklady na služby	514	92	296	69	22	17	18
Mzdové náklady bez OON	2 535	525	350	945	572	141	2
OON-DPČ a DPP	313	10	34	41	57	6	165
Soc. a zdr. pojištění	869	181	119	325	197	47	
Ostatní náklady	216	63		114	11		28
Odpisy	185		97	21	13	54	
Náklady celkem	5 235	903	1 043	1 772	997	291	229
Tržby za vl.výkony a služby	1 208		591		234	383	
Tržby za služby v rámci IP	0						
Tržby od zdravotních pojišťoven	2 832			2 362	470		
Dotace z MPSV	220		80		140		
Dotace ostatní ministerstva a Úřad vlády	0						
Dotace kraje	0						
Dotace obce,města	401		130		271		
Ostatní dotace (dotace od Úřadu práce), včetně dotací od EU	0						
Ostatní výnosy	34	32		1		1	
Odpisy majetku z dotací a darů							
Dary	0						
Sbírky církevní, včetně Postní almužny	427		116	250	61		
Sbírky veřejné	0						
Výnosy celkem	5122	32	917	2613	1176	384	0
Hospodář. výsledek	-113	-871	-126	841	179	93	-229



Struktura výnosů a nákladů r. 2014:



R O Z V A H A (B I L A N C E)

sestavená k 31.12.2014
(v Kč)

IČO
44937342

Název, sídlo a právní forma
účetní jednotky-----
Charita Kopřivnice
Štefánikova 1163/12
74221 Kopřivnice

A K T I V A

		č. ř.	Stav k prv. dni účetního období	Stav k pos. dni účetního období
a			1	2
A.	Dlouhodobý majetek celkem ř. 2 +10+21+29	001	534538.20	640825.44
I.	Dlouhodobý nehmotný majetek celkem ř. 3až9	002		
1.	Nehmotné výsledky výzkumu a vývoje	003		
2.	Software	004		
3.	Ocenitelná práva	005		
4.	Drobný dlouhodobý nehmotný majetek	006		
5.	Ostatní dlouhodobý nehmotný majetek	007		
6.	Nedokončený dlouhodobý nehmotný majetek	008		
7.	Poskytnuté zálohy na dl. nehmotný majetek	009		
II.	Dlouhodobý hmotný majetek celkem ř. 11až20	010	1823096.54	2057022.54
1.	Pozemky	011		
2.	Umělecká díla, předměty a sbírky	012		
3.	Stavby	013	280000.00	280000.00
4.	Samostatné movité věci a soubory m.v.	014	778902.00	994998.00
5.	Pěstitelské celky trvalých porostů	015		
6.	Základní stádo a tažná zvířata	016		
7.	Drobný dlouhodobý hmotný majetek	017		
8.	Ostatní dlouhodobý hmotný majetek	018	764194.54	782024.54
9.	Nedokončený dlouhodobý hmotný majetek	019		
10.	Poskytnuté zálohy na dl. hmotný majetek	020		
III.	Dlouhodobý finanční majetek ř. 22 až 28	021		
1.	Podíly v ovládaných a řízených os	022		



A K T I V A

		č. ř.	Stav k prv. dni účetního období	Stav k pos. dni účetního období
a			1	2
2.	obách Podíly v osobách s podstatným vli vem	023		
3.	Dluhové cenné papíry držené do sp latnosti	024		
4.	Půjčky organizačním složkám	025		
5.	Ostatní dlouhodobé půjčky	026		
6.	Ostatní dlouhodobý finanční majet ek	027		
7.	Pořizovaný dlouhodobý fin. majete k	028		
IV.	Oprávky k dlouh. majetku celkem ř .30 - 40	029	-1288558.34	-1416197.10
1.	Oprávky k nehm. výsledkům výzkumu a vývoje	030		
2.	Oprávky k softwaru	031		
3.	Oprávky k ocenitelným právům	032		
4.	Oprávky k drobnému dlouh. nehm. m aj.	033		
5.	Oprávky k ostatnímu dlouh. nehm. maj.	034		
6.	Oprávky ke stavbám	035	-80080.00	-89600.00
7.	Opr. k sam. movitým věcem a soubo rům m.v	036	-444283.80	-544572.56
8.	Opr. k pěstitelským celkům trval. porostů	037		
9.	Opr. k základnímu stádu a tažným zvířatům	038		
10.	Oprávky k drobnému dl. hmotnému m ajektu	039	-764194.54	-782024.54
11.	Oprávky k ostatnímu dl. hmotnému majetku	040		
B.	Krátkodobý majetek celkem ř. 42+5 2+72+81	041	1104213.40	952121.44
I.	Zásoby celkem ř. 43 až 51	042	3450.00	3560.00
1.	Materiál na skladě	043	3450.00	3560.00
2.	Materiál na cestě	044		
3.	Nedokončená výroba	045		
4.	Polotovary vlastní výroby	046		
5.	Výrobky	047		
6.	Zvířata	048		
7.	Zboží na skladě a v prodejnách	049		
8.	Zboží na cestě	050		
9.	Poskytnuté zálohy na zásoby	051		
II.	Pohledávky celkem ř. 53 až 71	052	534625.51	420271.78



A K T I V A

		č. ř.	Stav k prv. dni účetního období	Stav k pos. dni účetního období
a			1	2
1.	Odběratelé	053	496497.51	374444.78
2.	Směnky k inkasu	054		
3.	Pohledávky za eskontované CP	055		
4.	Poskytnuté provozní zálohy	056	3000.00	5500.00
5.	Ostatní pohledávky	057		
6.	Pohledávky za zaměstnanci	058		382.00
7.	Sociální zabezpečení a zdr. pojištění	059		
8.	Daň z příjmu	060		
9.	Ostatní přímé daně	061		
10.	Daň z přidané hodnoty	062		
11.	Ostatní daně a poplatky	063		
12.	Nároky na dotace a ost.zúčt. se s tát.rozp.	064		
13.	Nároky na dotace a ost. zúčt. s r ozp. ÚSC	065	35128.00	39945.00
14.	Pohledávky za účastníky sdružení	066		
15.	Pohledávky z pevných termín.opera cí a opcí	067		
16.	Pohledávky z vydaných dluhopisů	068		
17.	Jiné pohledávky	069		
18.	Dohadné účty aktivní	070		
19.	Opravná položka k pohledávkám	071		
III.	Kr. finanční majetek celkem ř. 73 až 80	072	536298.89	498464.66
1.	Pokladna	073	60665.00	84390.00
2.	Ceniny	074		
3.	Účty v bankách	075	475633.89	414074.66
4.	Majetkové cenné papíry k obchodov ání	076		
5.	Dlužné cenné papíry k obchodování	077		
6.	Ostatní cenné papíry	078		
7.	Požizovaný krátkodobý finanční ma jetek	079		
8.	Peníze na cestě	080		
IV.	Jiná aktiva celkem ř. 82 až 84	081	29839.00	29825.00
1.	Náklady příštích období	082	29839.00	29825.00
2.	Příjmy příštích období	083		
3.	Kursově rozdíly aktivní	084		
	Aktiva celkem	085	1638751.60	1592946.88



P A S I V A

		č. ř.	Stav k prv. dni účetního období	Stav k pos. dni účetního období	
a			3	4	
A	Vlastní zdroje celkem ř. 87+91	086	1208032.68	1237661.85	
I.	Jmění celkem 88 až 90	ř. 087	1110520.04	1351012.12	
1.	Vlastní jmění	088	1110520.04	1351012.12	
2.	Fondy	089			
3.	Oceň. rozd. z přecenění fin.maj. a závazků	090			
II.	Výsledek hospodaření celkem 92 až 94	ř. 091	97512.64	-113350.27	
1.	Účet výsledku hospodaření	092		-113350.27	
2.	Výsledek hospodaření ve schval. ř ízení	093	97512.64		
3.	Nerozdělený zisk, neuhrazená ztrát a min.let	094			
B.	Cizí zdroje celkem 8+106+130	ř. 96+9	095	430718.92	355285.03
I.	Rezervy celkem	096			
1.	Rezervy	097			
II.	Dlouhodobé závazky celkem 99 až 105	ř. 098			
1.	Dlouhodobé bankovní úvěry	099			
2.	Vydané dluhopisy	100			
3.	Závazky z pronájmu	101			
4.	Přijaté dlouhodobé zálohy	102			
5.	Dlouhodobé směnky k úhradě	103			
6.	Dohadné účty pasivní	104			
7.	Ostatní dlouhodobé závazky	105			
III.	Krátkodobé závazky celkem 7 až 129	ř. 10	106	430718.92	355285.03
1.	Dodavatelé	107	26466.29	27428.03	
2.	Směnky k úhradě	108			
3.	Přijaté zálohy	109	1200.00	5300.00	
4.	Ostatní závazky	110			
5.	Zaměstnanci	111	17427.00	27354.00	
6.	Ostatní závazky vůči zaměstnancům	112			
7.	Závazky k instit.soc.zab. a veř.z dr.poj.	113	106357.63	102171.00	
8.	Daň z příjmu	114			
9.	Ostatní přímé daně	115	24122.00	25823.00	
10.	Daň z přidané hodnoty	116			
11.	Ostatní daně a poplatky	117			



P A S I V A

		č. ř.	Stav k prv. dni účetního období	Stav k pos. dni účetního období
a			3	4
12.	Závazky ze vztahu k státnímu rozpočtu	118		
13.	Závazky ze vztahu k rozpočtu orgánů ÚSC	119		
14.	Závazky z upsaných nesplacenýchCP a podílů	120		
15.	Závazky k účastníkům sdružení	121		
16.	Závazky z pevných termín. operací a opcí	122		
17.	Jiné závazky	123	255146.00	167209.00
18.	Krátkodobé bankovní úvěry	124		
19.	Eskontní úvěry	125		
20.	Vydané krátkodobé dluhopisy	126		
21.	Vlastní dluhopisy	127		
22.	Dohadné účty pasivní	128		
23.	Ostatní krátkodobé finanční výpomoci	129		
IV.	Jiná pasiva celkem ř. 1 31 až 133	130		
1.	Výdaje příštích období	131		
2.	Výnosy příštích období	132		
3.	Kursové rozdíly pasivní	133		
	Pasiva celkem	134	1638751.60	1592946.88

Sestaveno dne: 31.03.2015	Razítko: CHARITA KOPŘIVNICE Štefánikova 1163, Kopřivnice telefon 556 813 637 IČO: 44937342	Podpis osoby odpovědné za sestavení: <i>lh</i> Telefon: 556 813 637	Právní forma účetní jednotky:	Poznámka:
------------------------------	--	--	----------------------------------	-----------

V Ý K A Z Z I S K U A Z T R Á T Y

sestavená k 31.12.2014
(v Kč)

IČO
44937342

Název, sídlo a právní forma
účetní jednotky

Charita Kopřivnice
Štefánikova 1163/12
74221 Kopřivnice

Název ukazatele	Č. ř.	Činnosti	
		hlavní	hospodářská
		5	6
Náklady	1	4644281.57	591357.65
Spotřebované nákupy celkem	2	466275.72	23800.00
Spotřeba materiálu	3	163732.25	999.00
Spotřeba energie	4	114959.47	
Spotřeba ost. nesklad. dodávek	5	187584.00	22801.00
Prodané zboží	6		
Služby celkem	7	739582.37	19016.00
Opravy a udržování	8	109230.00	2424.00
Cestovné	9	130349.00	
Náklady na reprezentaci	10	2759.00	
Ostatní služby	11	497244.37	16592.00
Osobní náklady celkem	12	3523239.25	194631.12
Mzdové náklady	13	2701566.00	147734.00
Zákonné sociální pojištění	14	821673.25	46897.12
Ostatní sociální pojištění	15		
Zákonné sociální náklady	16		
Ostatní sociální náklady	17		
Daně a poplatky celkem	18	13725.00	
Daň silniční	19	13725.00	
Daň z nemovitostí	20		
Ostatní daně a poplatky	21		
Ostatní náklady celkem	22	-229504.53	300065.53
Smluvní pokuty a úroky z prodlení	23		
Ostatní pokuty a penále	24		
Odpis nedobytné pohledávky	25		
Úroky	26		
Kursově ztráty	27		
Dary	28	27000.00	
Manka a škody	29	32000.00	
Jiné ostatní náklady	30	-288504.53	300065.53



Název ukazatele	Č. ř.	Činnosti	
		hlavní	hospodářská
		5	6
Odpisy, prod. majetek, rez. a opr. pol. celkem	31	130963.76	53845.00
Odpisy dlouhodob. nehm. a hm. maj.	32	130963.76	53845.00
Zůst. cena prod. dlouhod. nehm. a hm. maj.	33		
Prodané cenné papíry a podíly	34		
Prodaný materiál	35		
Tvorba rezerv	36		
Tvorba opravných položek	37		
Poskytnuté příspěvky celkem	38		
Poskytnuté přísp. zúčt. mezi org. slož.	39		
Poskytnuté členské příspěvky	40		
Daň z příjmů celkem	41		
Dodatečné odvody daně z příjmů	42		
Náklady celkem	43	4644281.57	591357.65



Název ukazatele	Č. ř.	Činnosti	
		hlavní	hospodářská
		5	6
Výnosy	44	4737390.95	384898.00
Tržby za vlast.výk. a zb. celkem	45	3656573.09	383782.00
Tržby za vlastní výrobky	46	3656573.09	383782.00
Tržby z prodeje služeb	47		
Tržby za prodané zboží	48		
Změny stavu vnitr.zásob celkem	49		
Změna stavu zásob nedokončené výroby	50		
Změna stavu zásob polotovarů	51		
Změna stavu zásob výrobků	52		
Změna stavu zvířat	53		
Aktivace celkem	54		
Aktivace materiálu a zboží	55		
Aktivace vnitroorganizačních služeb	56		
Aktivace dlouhod.nehm. majetku	57		
Aktivace dlouhod.hmot.majetku	58		
Ostatní výnosy celkem	59	33295.86	1116.00
Smluvní pokuty a úroky z prodlení	60	315.30	
Ostatní pokuty a penále	61		
Platby za odepsané pohledávky	62		
Úroky	63		
Kursově zisky	64		
Zúčtování fondů	65		
Jiné ostatní výnosy	66	32980.56	1116.00
Tržby z prod.maj., rez., opr.p. celkem	67		
Tržby z prod.dlouh. nehm. a hm. maj.	68		
Tržby z prodeje cen.papírů a vkladů	69		
Tržby z prodeje materiálu	70		
Výnosy z krátkodobého fin.majetku	71		
Zúčtování zákonných rezerv	72		
Výnosy z dlouhodob.finanč.majetku	73		
Zúčtování opravných položek	74		
Přijaté příspěvky celkem	75		
Přijaté přísp.zúct.mezi org.složkami	76	426934.00	
Přijaté příspěvky (dary)	77		
Přijaté členské příspěvky	78		
Provozní dotace celkem	79	620588.00	
Provozní dotace	80	620588.00	
Výnosy celkem	81	4737390.95	384898.00



Název ukazatele	Č. ř.	Činnosti	
		hlavní	hospodářská
		5	6
Výsledek hospod. před zdaněním	82	93109.38	-206459.65
Daň z příjmu	83		
Výsledek hospodaření po zdanění	84	93109.38	-206459.65

Sestaveno dne: 31.03.2015	Razítko: CHARITA KOPŘIVNICE Štefánikova 1163, Kopřivnice telefon 556 813 637 IČO: 44937342	Podpis osoby odpovědné za sestavení: Telefon: <i>UK</i> 556 813 637	Právní forma účetní jednotky:	Poznámka:
------------------------------	--	---	----------------------------------	-----------



Zpráva nezávislého auditora o ověření roční účetní závěrky za rok 2014.

Určeno: pro zřizovatele a vedení účetní jednotky Charita Kopřivnice,
Štefanikova 1163 12, 742 21 Kopřivnice – IČO: 449 37 342.

Provedl jsem audit přiložené účetní závěrky výše uvedené účetní jednotky, která se skládá z rozvahy k 31. 12. 2014 a výkazu zisku a ztráty za rok končící 31. 12. 2014.

Předmětem činnosti této účetní jednotky je charitativní činnost ve prospěch lidí v nouzi a pořádání sbírek a humanitárních akcí za účelem pomoci potřebným u nás i v zahraničí.

Odpovědnost statutárního orgánu účetní jednotky za účetní závěrku

Statutární orgán této účetní jednotky – ředitel - je odpovědný za sestavení účetní závěrky, která podává věrný a poctivý obraz v souladu s českými účetními předpisy, a za takový vnitřní kontrolní systém, který považuje za nezbytný pro sestavení účetní závěrky tak, aby neobsahovala významné (materiální) nesprávnosti způsobené podvodem nebo chybou.

Odpovědnost auditora

Mou odpovědností je vyjádřit na základě mého auditu výrok k této účetní závěrce. Audit jsem provedl v souladu se zákonem o auditorech, mezinárodními auditorskými standardy a souvisejícími aplikačními doložkami Komory auditorů České republiky. V souladu s těmito předpisy jsem povinen dodržovat etické požadavky a naplánovat a provést audit tak, abych získal přiměřenou jistotu, že účetní závěrka **neobsahuje významné (materiální) nesprávnosti**.

Audit zahrnuje provedení auditorských postupů k získání důkazních informací o částkách a údajích zveřejněných v účetní závěrce. Výběr postupů závisí na úsudku auditora, zahrnujícím i vyhodnocení rizik významné (materiální) nesprávnosti údajů uvedených v účetní závěrce způsobené podvodem nebo chybou. Při vyhodnocování těchto rizik auditor posoudí vnitřní kontrolní systém relevantní pro sestavení účetní závěrky podávající věrný a poctivý obraz. Cílem tohoto posouzení je navrhnout vhodné auditorské postupy, nikoli vyjádřit se k účinnosti vnitřního kontrolního systému účetní jednotky. Audit též zahrnuje posouzení vhodnosti použití účetních metod, přiměřenosti účetních odhadů provedených vedením i posouzení celkové prezentace účetní závěrky.

Jsem přesvědčen, že důkazní informace, které jsem získal, poskytují dostatečný a vhodný základ pro vyjádření mého výroku.

Výrok auditora

Podle mého názoru účetní závěrka podává ve všech **významných materiálních** ohledech věrný a poctivý obraz aktiv a pasiv obecně prospěšné společnosti Charita Kopřivnice k 31. 12. 2014 a nákladů a výnosů a výsledku jejího hospodaření za rok končící 31. 12. 2014 v souladu s českými účetními předpisy. Další dílčí nepřesnosti byly projednány s ředitelem této společnosti.

Auditor: Ing. Václav Dostál
číslo osvědčení: 0060
742 13 Studénka, Veřovická 410

Studénka, 26. srpna 2015.
Příloha: účetní závěrka za rok 2014



A handwritten signature in blue ink, appearing to be "Dostál".

Poděkování:

Charita bez podpory veřejnosti je nemyslitelná. Bez finanční podpory z veřejných zdrojů by – podobně jako mnoho dalších neziskových organizací – nemohla vůbec existovat. Významná je pro nás podpora finanční, vyjádřena v dotacích, příspěvcích a darech.

Neméně je ovšem významná podpora našich dobrovolníků a příznivců, všech kdo na nás myslí nebo se za nás modlí.

Poděkování ovšem patří i našim zaměstnancům a spolupracovníkům za poctivou a trpělivou práci všedních dnů, všem, kteří se o zdárný chod naší organizace nějakým způsobem zasloužili.

Poděkovat bych na tomto místě chtěl i členům naší Rady, bez nichž se důležitější rozhodnutí naší charity neobejdou.

Vaši podpory si vážíme, cítíme ji jako závazek a vynasnažíme se Vaši důvěru nezklamat.

Pán Bůh zaplat'!

Mgr. Bc. Miloslav Leško
ředitel Charity Kopřivnice

V roce 2014 na naši činnost přispěli:

*Ministerstvo práce a sociálních věcí
Krajský úřad Moravskoslezského kraje
Městský úřad Kopřivnice
Městský úřad Štramberk
Obecní úřad Závěšice
Obecní úřad Mořkov
Obecní úřad Životice u N. J.*

a mnoho dárců tříkrálové sbírky.

MNOHOKRÁT DĚKUJEME !!!